

PROLCA a eKASA (FT4000B a FT5000B) nastavenia

aktualizácia: 6. decembra 2019

<u>Modul PROLCA.....</u>	<u>2</u>
Prechod PROLCA na eKASA	2
Inštalácia aktuálnej verzie z web stránky www.proluc.sk	2
Postup nastavení PROLCA na eKASA – Parametre predaja.....	2
PROLCA práca s eKASA.....	4
Tlač kópie paragónu.....	4
<u>Tlačový manažér – doporučená pre servisných technikov</u>	<u>5</u>
Použite aktuálny tlačový manažér od výrobcu VAROS.	5
Nastavenie tlačového manažéra TM4000B	5
Nastavenie tlačového manažéra TM5000B	6
Nastavenie platidiel v tlačovom manažéri (FT4000B).....	7
Riešenie problémov s info.txt (FT4000B aj FT5000B)	8
Pracovný komunikačný adresár s eKASA	9
Otvorenie peňažnej zásuvky (doplnené 05.12.19).....	9
Antivírusové programy.....	9

Modul PROLCA

Prechod PROLCA na eKASA

Inštalácia aktuálnej verzie z web stránky www.proluc.sk

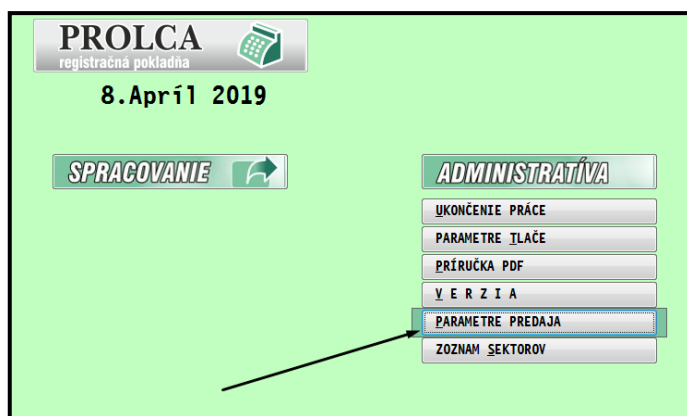
Na prechod programu na podporu eKASA pre fiskálne pokladne od výrobcu VAROS musíte mať nainštalovanú aktuálnu **9.91** z našej web stránky !

Nainštalujte ju klasickým spôsobom.

Vzhľadom na priebežné drobné zmeny si inštalujte z web stránky vždy aktuálnu verziu !!!

Postup nastavení PROLCA na eKASA – Parametre predaja

Otvorte ponuku:
PARAMETRE PREDAJA



Zmeňte parameter Umiestnenie bločku:

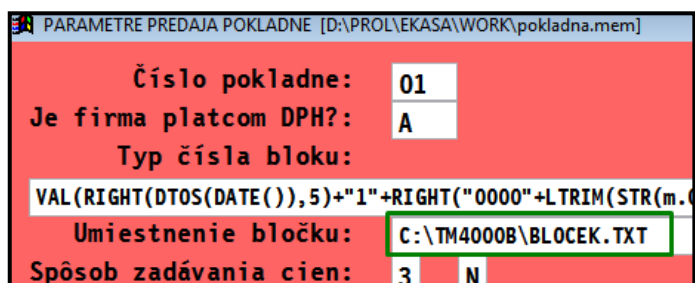
C:\TM4000B\BLOCEK.TXT

alebo

C:\TM5000B\BLOCEK.TXT

alebo

C:\TM5000\BLOCEK.TXT



Adresár určí servisný technik pri inštalácii TM !

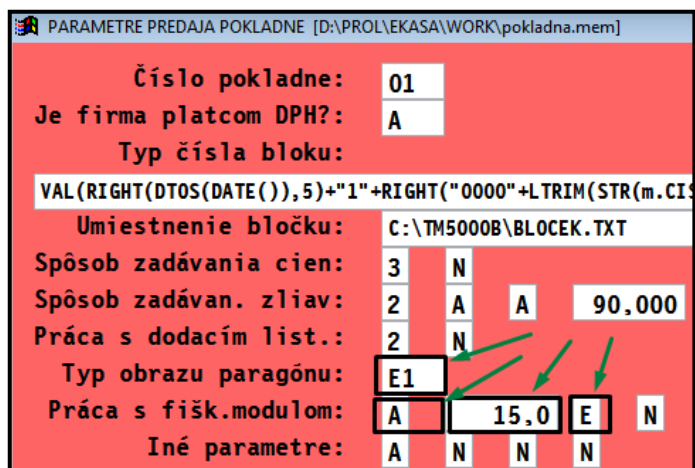
Zmeňte parametre v riadkoch:

(vid' vzor obrázkov)

Typ obrazu paragónu: na **E1**

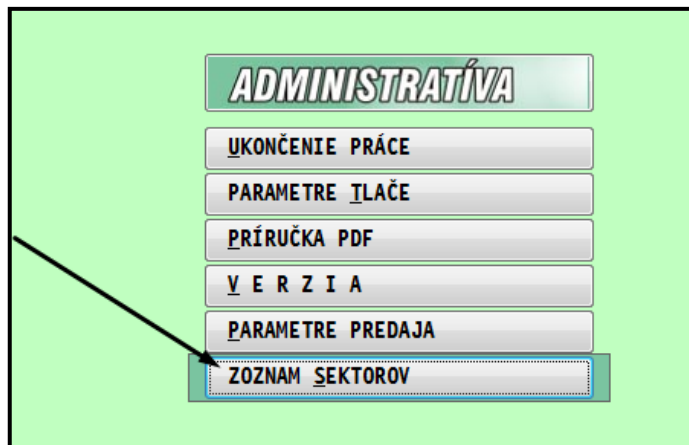
Práca s fišk. modulom:

- Prvé políčko na: **A**
- Druhé políčko na: **15**
- Tretie políčko na: **E**



- Nesmie byť zapnutý „Použitie zákazníckeho displeja. **Hodnota musí byť N.** Hodnoty uložte a znovu v základnom menu otvorte modul PROLCA.

Následne v Administratíve otvorte:
ZOZNAM SEKTOROV



Skontrolujte len vizuálne stĺpec Štart sekvencie, podľa obrázku. Skontrolujte, rovnaké údaje v danom stĺpci pri vkladoch a výberoch.

Sek	Názov sektoru	T	P	St	Z	C	L	1	Start sekvencie	Priebeh sekvencie
80	Vklad HOTOVOŠŤ RANO	0	A		A	3			CHR(27)+'V^t'	CHR(27)+'P1'
81	Vklad HOTOVOŠŤ	0	A		A	3			CHR(27)+'V^t'	CHR(27)+'P1'
82	Vklad PLATOBNÁ KARTA	0	A		A	3			CHR(27)+'V^t'	CHR(27)+'P2'
83	Vklad STRAVNÉ LÍSTKY	0	A		A	3			CHR(27)+'V^t'	CHR(27)+'P3'
84	Vklad ŠEKY	0	A		A	3			CHR(27)+'V^t'	CHR(27)+'P4'
86	Vklad SKK	0	A		A	3			CHR(27)+'V^t'	CHR(27)+'P5'
90	Vyber HOTOVOŠŤ	0	A		A	3			CHR(27)+'v^t'	CHR(27)+'P1'
91	Vyber PLATOBNÁ KARTA	0	A		A	3			CHR(27)+'v^t'	CHR(27)+'P2'
92	Vyber STRAVNÉ LÍSTKY	0	A		A	3			CHR(27)+'v^t'	CHR(27)+'P3'
93	Vyber ŠEKY	0	A		A	3			CHR(27)+'v^t'	CHR(27)+'P4'
94	Vyber SKK	0	A		A	3			CHR(27)+'v^t'	CHR(27)+'P5'

Tlač kópie paragónu

Prejdite do časti SPRACOVANIE a zvolte:

- Prehľad predaja aktuálny
- alebo
- Prehľad predaja zo dňa



- Vyhľadajte a nastavte sa na príslušný doklad, kliknite na tlačidlo **RE-PRINT**
- Podmienkou tlače je, že ste predaj realizovali už novším programom PROLCA, ktorý si uchováva aj tzv. jedinečné UID (vrátene FS a FT4000B a FT5000B)

PREHLAD DENNÉHO [07.11.19] TYPOVANIA NA KASE 01				
RE-PRINT	namy	Hotovosť EUR	Plat.karta	Tržba spolu
Celkovo :	0	0.00	0.00	0.00
Vybraté :	0	0.00	0.00	0.00
Sek. Typ.	Čís.bloku	T	Č.tovaru	Názov položky
1	1 9110710001	V	102	DVD

- Vyplnené jedinečné UID je zobrazované v našom prehľade ako posledný stĺpec. Vid ilustračný obrázok (bez vyplnenia UID)

Platba poukážkou		
0		0.00
0		0.00
Č a s	Karta	e-kasa UID
14:06:03	1	
14:06:23	1	

Tlačový manažér – doporučená pre servisných technikov

PROLCA na komunikáciu využíva tlačový manažér dodávaný firmou VAROS.

Použite aktuálny tlačový manažér od výrobcu VAROS.

Nech servisný technik použije aktuálny tlačový manažér zo stránky www.varos.sk !!!

Aj výrobca priebežne upravuje tlačový manažér podľa skúseností z praxe...

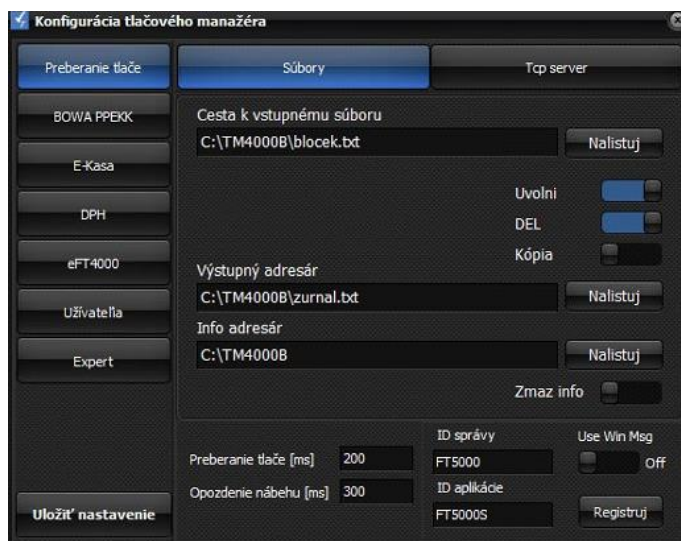
Ilustračný obrázok z web stránky...



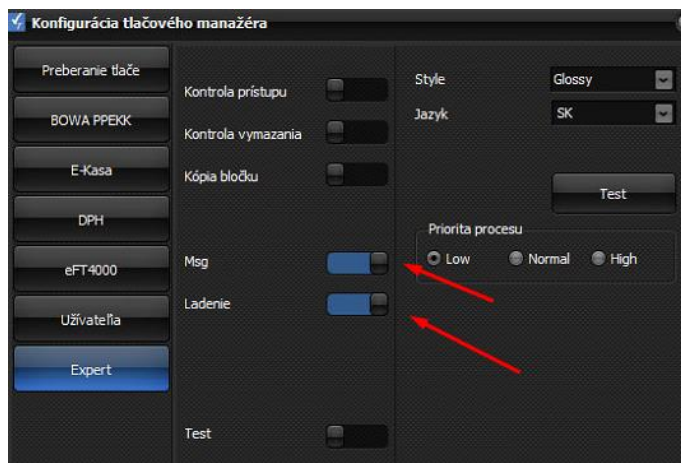
Nastavenie tlačového manažéra TM4000B

V tlačovom manažéri TM4000B nastavte aktívne:

- **Uvoľni** (súbor)
- **DEL** (mazanie súboru)



- Aktivujte **Ladenie**



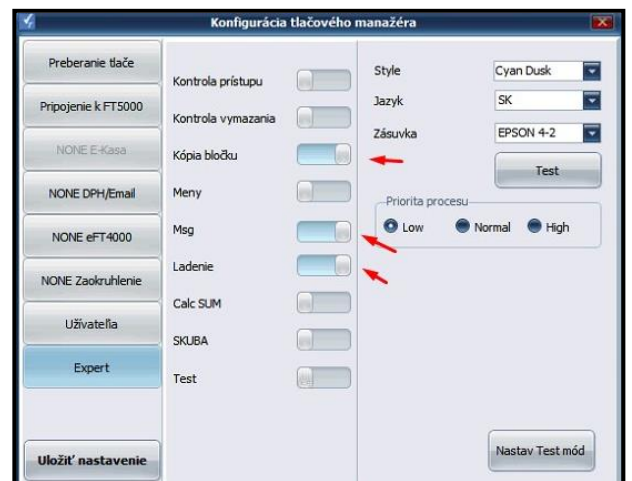
Nastavenie tlačového manažéra TM5000B

V tlačovom manažeri TM5000 nastavte aktívne:

- **Uvoľni** (súbor)
- **Zmaž súbor** (mazanie súboru)



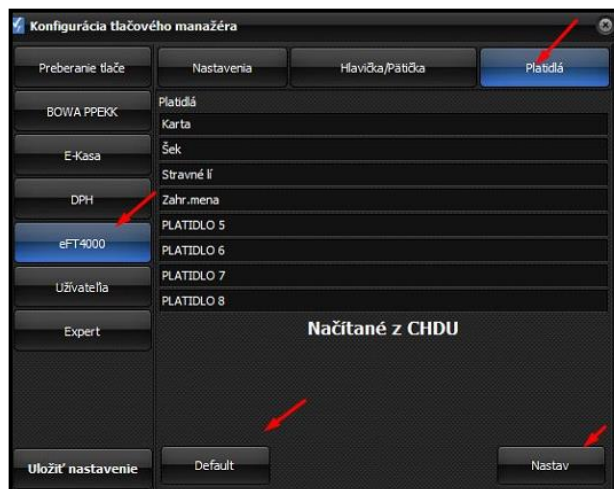
- Aktivujte aj **Ladenie**



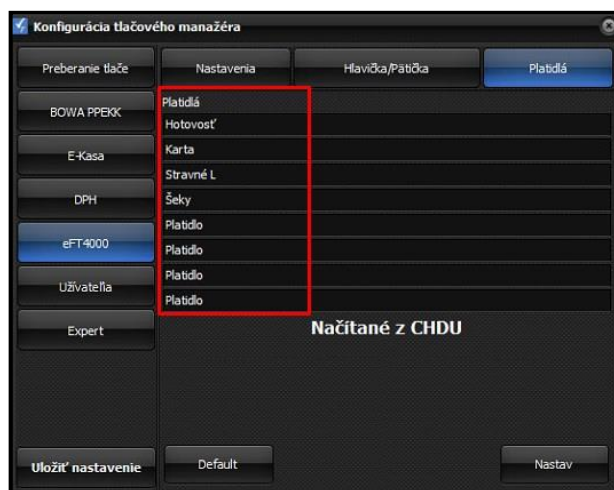
Nastavenie platidiel v tlačovom manažeri (FT4000B)

Je potrebné nastaviť názvy platidiel **VAROS** tlačový manažér vs. **Bowa PPEKK** a **CHDU**.

- Nastavíte to v konfigurácii tlačového manažéra, v časti **eFT4000**.
- Záložka **Platidlá**.
- Pomocou tlačidla **Default** načítať VAROS názvy platidiel
- Pomocou tlačidla **Nastav** ich nastaviť do BOWA PPEKK s CHDU
- A pomocou **Uložiť nastavenie**, uložiť konfiguráciu.

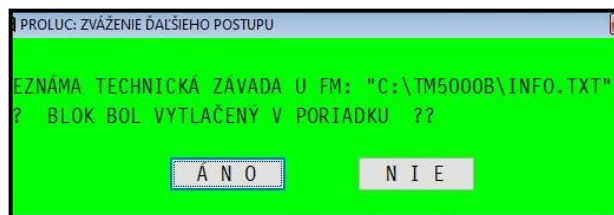
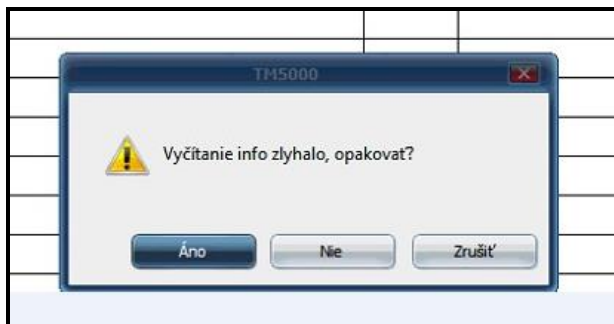


Príklad nastavenia platidiel VAROS, ktorý používa aj program PROLCA.



Riešenie problémov s info.txt (FT4000B aj FT5000B)

V prípade, že sa objavujú hlásenie typu vyčítania súboru INFO..



Doporučujeme v konfigurácii tlačového manažéra:

- Zvýšte v konfigurácii tlačového manažéra čas **Timeinfo** z 5000 napríklad na dvojnásobnú hodnotu napr. **10000**.
- T.j. zvýšime čas na 10 sec pokiaľ bude čakať na získanie info súboru.
- Je to individuálne a závisle od rýchlosti PC aj internetu.
- Nastavenie uložte cez Uložiť nastavenie

Ak zvýšenia až tak nepomôže, zvýšte hodnotu **Timeinfo** na **15000**

Default nastavenie:

Time info	<input type="text" value="5000"/>
Opozdenie nábehu [ms]	<input type="text" value="300"/>
Preberanie tlačie [ms]	<input type="text" value="200"/>

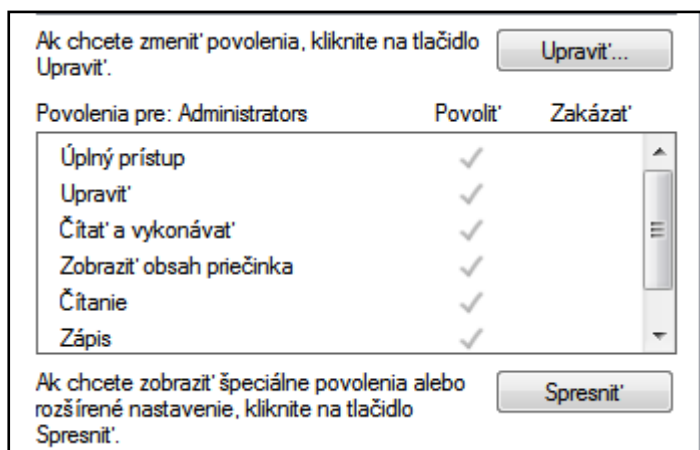
Príklad: po zmene:

Time info	<input type="text" value="10000"/>
Opozdenie nábehu [ms]	<input type="text" value="300"/>
Preberanie tlačie [ms]	<input type="text" value="200"/>

Pracovný komunikačný adresár s eKASA

Nezabudnite skontrolovať a dať nastaviť plné práva na vytvorenú zložku (FT4000 a pod..).

Inak môže mať program PROLCA problém so zápisom údajov pre eKASA



Otvorenie peňažnej zásuvky (doplnené 05.12.19)

Obrázok z programátorského manuálu od VAROS.

<i>Funkcia:</i>	Otvorenie peňažnej zásuvky.
<i>Príkaz:</i>	<ESC>o<ESC>e
<i>Formát:</i>	<0x1B><0x6F><0x1B><0x65>
<i>Popis:</i>	Pre správne fungovanie funkcie je potrebné správne nastavenie sekvencie pre daný typ tlačiarne. Pri eFT4000 – Nastavenie v tlačovom manažéri, záložka eFT4000 Pri eFT5000 – Nastavenie cez web rozhranie, v konfigurácii.
<i>Poznámka:</i>	Sekvenciu na otvorenie peňažnej zásuvky môžete priamo pridať do pätičky dokladu v hexa tvare, podľa typu peňažnej zásuvky. PIN 4-2: 0x1B, 0x70, 0x01, 0x20, 0x80 PIN 4-5: 0x1B, 0x70, 0x00, 0x20, 0x80

Antivírové programy

Tiež doporučujeme, ak máte antivírový program, dať výnimku na uvedený adresár. (TM4000B TM5000B a pod.)

