

PROSTREDIE

PROLWO – Sieťová verzia

<u>PROLWO – sieťová verzia.....</u>	<u>3</u>
Podmienky pre inštaláciu a prevádzku sieťovej verzie	3
Inštalácia sieťovej verzie	4
Zadanie nových užívateľov – vytvorenie prac. oblastí	6
Kontrola správneho nastavenia práce viacerých užívateľov.....	7
Vyradenie pracovnej oblasti	7
Oprava poznámky	7
Pracovná oblasť do firiem	7
Vyradenie pracovnej oblasti z firiem.....	7
Práca v sieti s multiverziou - modul PROLFI	8
Práca so sieťovou verziou.....	9

PROLWO – sieťová verzia

Modul **PROLWO** sa dodáva k sieťovej verzii systému PROLUC.

Sieťová verzia systému PROLUC umožňuje **spracovanie agendy viacerými užívateľmi súčasne** na viacerých počítačoch.

Príklady:

- Príklad 1: účtovník účtuje a fakturant na druhom PC vystavuje faktúry.
- Príklad 2: skladník prijíma tovar a fakturant vystavuje faktúry, účtovník na treťom PC účtuje doklady a spracováva mzdy.
- Príklad 3: dvaja fakturanti súčasne vystavujú faktúry a dvaja účtovníci súčasne účtujú doklady.

Inštalácia a prevádzka je skutočne jednoduchá: žiadne HW kľúče alebo iné obmedzenia.

Celý program sa nainštaluje na vyhradený „hlavný“ PC alebo samostatný dátový server.

Na ostatných PC sa nastaví spúšťanie cez mapovaný disk z hlavného PC alebo servera.

Užívatelia môžu využívať akúkoľvek tlačiareň pripojenú na sieťových počítačoch.

Prístupovými kódmi môže byť zabezpečené nastavenie práv jednotlivým užívateľom, čo kto môže a čo kto nemôže. Napr. skladník nebude mať vôbec prístup do podvojného účtovníctva, majiteľ môže len prezerat' účtovné výsledky bez možnosti zásahu, je možné blokovanie opráv, tvorby dokladov, mazania dokladov a pod.

Návrh sieťového prevedenia softwaru závisí od činnosti firmy i počtu pracovníkov. V prípade potrieb výrobca doporučí najvhodnejšie riešenie pre užívateľa.

Modul PROLWO zabezpečuje vytváranie pre „nových užívateľov“ tzv. pracovné oblasti (worky). **Každý užívateľ musí mať vlastnú pracovnú oblasť (work)**, v ktorej sa vytvárajú pracovné súbory užívateľa.

Modul umožní vytvoriť počet pracovných oblastí (užívateľov) podľa zakúpenej sieťovej verzie (do 2 užívateľov, do 5, do 10, do 25 a nad 25 užívateľov).

Podmienky pre inštaláciu a prevádzku sieťovej verzie

Počítače zapojené do siete (sieťové karty, kabeláž), inštalované sieťové protokoly TCP/IP. Pri OS Windows sa počítače musia tzv. „vidieť“.

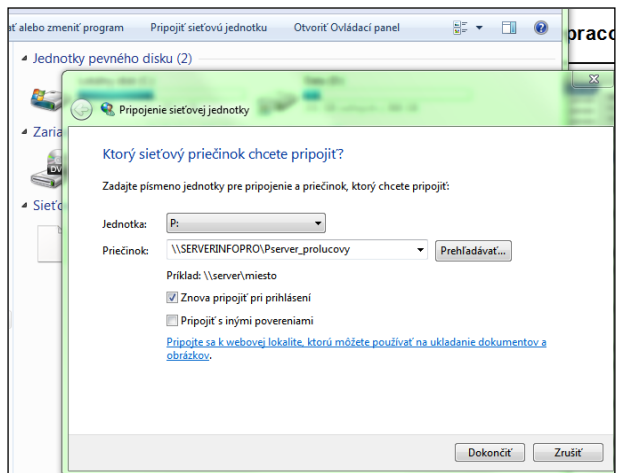
Pri prevádzke samostatného dátového servera: doporučujem stanice s OS WIN XP a vyšším, dátový server Win XP Profesional, LINUX, Windows 2008 Server. a pod....

Stabilita a rýchlosť prevádzky bude závisieť od „konštrukcie“ siete, použitého materiálu ako sieťových kariet, kabeláže a nastavenia.

Inštalácia sieťovej verzie.

- Pred inštaláciou musí byť už sieťová zložka mapovaná na vybrané ľubovoľné písmeno (napr. P). Na sieťovú zložku musíte mať plné práva.
- Na **dátový server** (príp. určený počítač v sieti vyhradený ako dátový server) **sa inštalacným programom nainštaluje kompletne program** (zadaním cieľového disku a údajmi z inštalacného štítku). Inštalácia sa môže vykonávať bežne aj z pracovnej stanice (ak už máme namapovanú sieťovú zložku na nejaké písmeno).
- Na ostatných pracovných staniciach doporučujeme mapovať na rovnaké písmeno, ale nie je to podmienka.
- Na pracovnej stanici spustíte tiež inštalacný program - inštalacný program spúšťajte pod profilom užívateľa.**
- Ak chcete aby sa vytvorila aj ikona užívateľovi, musíte zadať údaje z inštalacného štítku a nechať program kompletne nainštalovať.
- Ak viete vytvoriť zástupcu spúšťacieho programu **prol.exe** na pracovnú plochu, stačí ak inštalacný program prerušíte - ukončíte v časti zadania údajov z inštalacného štítku.

Príklad: obrázok pripojenie sieťovej jednotky (mapovania sieťového disku v Win7)



Poznámky:

- ! POZOR !** Každý užívateľ musí mať na sieťovú zložku/jednotku v systéme nastavené **PLNÉ PRÁVA !**
- Počet súčasne pracujúcich užívateľov v programe (počíta sa užívateľ-práca aj užívateľ-prezeranie) určuje modul PROLWO (je k dispozícii vo verziách: do 2 užív, do 5 užív, do 10 užív, do 25 užív, nad 25).

Inštalácia je dokumentovaná aj v základnom návode na inštaláciu:

http://www.proluc.sk/aktuality/instalacia_proluc9.pdf

Poznámka – zdielanie zložky:

Ak z bezpečnostných dôvodov **nechcete dať zdieľať celý disk**, potom môžete vytvoriť na dátovom serveri (vyhradenom bežnom PC) zložku pod názvom **napr. PROLUC** a túto zložku nastavíte na **zdielanie s plným prístupom**. Užívatelia musia mať plné-full práva na túto zložku. Na stanicích potom „namapujete“ túto zložku pod zvolené písmeno.

Kontrola správneho "namapovania" - ak otvoríte disk - písmeno, musíte vidieť adresár PROL.

Poznámka – prenos programu na „server“.

Ak už máte program prevádzkovaný, resp. inštalovaný na pracovnej stanici, môžete do vytvorenej zložky PROLUC skopírovať celý adresár PROL. (túto zložku PROLUC na stanicích potom namapujete).

Poznámka – časté chyby pri inštalácii:

Stáva sa, že po nainštalovaní softwaru, ktorým sa vytvorí na inštaláčnom disku adresár PROL, administrátor siete namapuje tento adresár ako disk. Takto ale software nemôže pracovať – adresár PROL musí existovať na „namapovanom“ disku.

Pracovná stanica – ktorá je aj ako „server“.

WIN 2000, WIN XP, WIN 7, WIN 8: .

Ak používate ako server počítač s takýmto OS, na ktorom bude tiež pracovať užívateľ v programe PROLUC, vopred si vytvorte - pripravte zložku na disku (napr. PROLUC), na ktorú vytvorte mapovanie tak, aby aj daný užívateľ na tomto počítači „videl“ zložku PROLUC pod písmenom napr. P:. Podobne na ostatných stanicích v sieti namapujte túto zložku na písmeno napr. P.

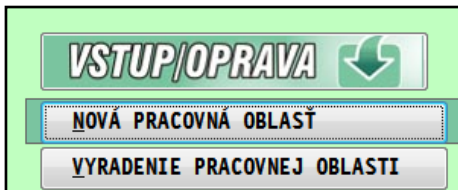
Na takomto PC doporučujeme (ak je to možné) mať program inštalovaný nie priamo na systémovom disku.

Zadanie nových užívateľov – vytvorenie prac. oblastí

Každý užívateľ pracujúci v programe musí mať svoj:

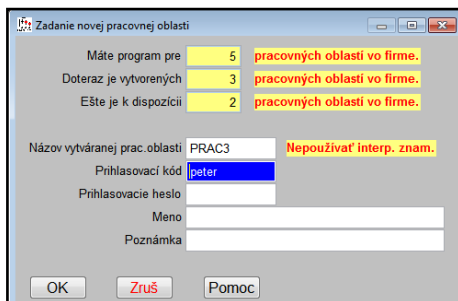
- **prihlasovací KÓD** (príp. heslo, ktoré však nie je podmienkou)
- a v rámci programu svoju „pracovnú oblasť“

Tieto nastavenia sa vykonáva v module PROLWO, v časti VSTUP/OPRAVA voľbou NOVÁ PRACOVNÁ OBLASŤ.



Po potvrdení sa zadáva:

Názov pracovnej oblasti. (pod týmto názvom sa vytvorí podadresár v DISK:\PROL\FIRMA). Ako názov použite meno pracovníka napr. PETER alebo označenie WORK2 až WORKn.



Prihlasovací kód, pod ktorým sa užívateľ bude prihlasovať do PROLUC-u.

V kóde nepoužívajte interpunkčné znamienka ani medzery. Program neumožní zadať dva rovnaké kódy v celom systéme. Ak pri vytváraní pracovnej oblasti nechcete zadať nového užívateľa, prihlasovací kód nechajte prázdny.

Prihlasovacie heslo: heslo, ktoré bude platiť spolu so zadaným kódom. Políčko je neprístupné, ak kód nie je zadaný. Ak heslá nepoužívame, necháme prázdne.

Vytvorenie pracovnej oblasti s prihlasovacím kódom sa zapíše do databázy UZIVATELIA v module PROLGE. V tejto časti potom môžete definovať práva a obmedzenia užívateľovi (pozri kap. Užívateľa).

Program umožní vytvoriť počet pracovných oblastí, t.j. počet užívateľov, podľa zakúpenej licencie.

Prvá pracovná oblasť s označením adresára WORK je nastavená automaticky.

V prípade multiverzie treba pracovné oblasti povytvárať vo všetkých firmách, do ktorých bude mať užívateľ prístup. Pri vytváraní novej firmy (pozri WIN PROLFI) sa v novej firme vytvorí automaticky pracovná oblasť s názvom WORK (základný) a okrem toho aj pracovná oblasť (work), v ktorej je užívateľ užívateľ zakladajúci novú firmu nastavený.

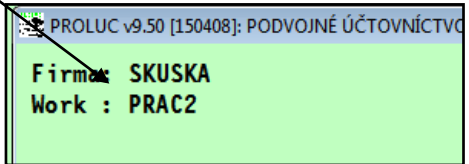
Kontrola správneho nastavenia práce viacerých užívateľov

Každý užívateľ, ktorý sa prihlási do programu svojim kódom musí byť nastavený do vlastnej pracovnej oblasti - work-u.

Pri vstupe do modulu je zobrazená nastavená užívateľova „firma“ a hlavne jeho pracovná oblasť. Každý užívateľ musí mať nastavený iný work.

Ak majú dvaja užívatelia rovnaký „work“, nie je možná súčasná práca týchto užívateľov pre všetky druhy dokladov ! (v niektorom momente môže byť užívateľ z programu „vyhodený“).

Kódy, heslá, prípadne priradenie work-u môžete dodatočne upravovať v module **PROLGE**, časť **Užívateľia**. Pri oprave (kláves E) príslušného riadku môžete tieto údaje opraviť/zmeniť.



Michal Skúšobný	kod		SKUSKA	WORK
	prac2		SKUSKA	PRAC2

Vyradenie pracovnej oblasti

Vyradenie pracovnej oblasti sa vykonáva v module PROLWO, v časti VSTUP/OPRAVA. Funkciu použijeme, ak potrebujeme napr. zakázať evidovanému užívateľovi prístup do príslušnej firmy.

Oprava poznámky

Umožňuje opraviť poznámku k danému work-u v nastavenej firme.



Pracovná oblasť do firiem

Umožňuje zadať pracovnú oblasť, ktorá je vytvorená v nastavenej firme, do všetkých aktívnych firiem. Funkcia je prístupná, samozrejme, len v multiverzii a slúži na rýchle vytvorenie pracovnej oblasti do všetkých firiem, t.j. **nastaviť prístup užívateľovi do všetkých firiem**.

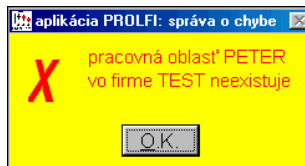
Vyradenie pracovnej oblasti z firiem

Umožňuje vyradiť pracovnú oblasť, ktorá je vytvorená v nastavenej firme, zo všetkých neodložených firiem. Funkcia je prístupná, samozrejme, len v multiverzii a slúži na rýchle zmazanie pracovnej oblasti vo všetkých firmách bez potreby sa do nich predstavovať. Možno použiť napr. ak užívateľ rozviazal pracovný pomer a potrebujeme uvoľniť pracovné oblasti pre iného.

Práca v sieti s multiverziou - modul PROLFI

Ak systém obsahuje modul PROLFI, je možné spracovávať agendu pre ďalšie nezávislé firmy (popis v kap. PROLFI v príručke „Prostredie“). Ak jeden užívateľ má pracovať vo viacerých firmách, musí mať v každej firme, do ktorej má mať prístup vytvorenú pracovnú oblasť pod rovnakým názvom.

Ak sa užívateľ prihlási do systému - svojej firmy a chce sa cez modul PROLFI prepnúť do inej firmy, program ho nepustí, ak v tej firme neexistuje pracovná oblasť, akú má v základnej firme (po prihlásení do systému). Tak sa zabezpečí, že pracovník sa nedostane do danej firmy, aj keď ju má v zozname modulu PROLFI viditeľnú.



Ak chceme pracovníkovi zabezpečiť prístup do ďalších firiem, „administrátor“ sa cez modul PROLFI nastaví do príslušnej firmy (alebo priamo zadaním základného kódu pri spustení firmy) a tam v module PROLWO, v časti VSTUP/OPRAVA NOVÁ PRACOV. OBLASŤ zadá jeho pracovnú oblasť.

Príklad zadania novej „pracovnej oblasti“, t.j. prístup užívateľa do programu. Vhodné vytvoriť do najčastejšie používanej firmy užívateľom, alebo priamo do „hlavnej“ firmy s názvom FIRMA.

Názov pracovnej oblasti je ľubovoľný, napr. WORK1 až WORKn alebo meno/skratka užívateľa.

Príklad zadania ďalšieho prístupu užívateľa do ďalšej zvolenej firmy.

Administrátor sa nastaví do príslušnej firmy a tam cez NOVÁ PRAC. OBLASŤ vytvorí prístup užívateľovi.

Kód a heslo mu už nezadáваме, pridávame len prístup, pracovnú oblasť tzv. „work

Názov prac. oblasti musí byť zhodný ako pri prvom prípade.

Práca so sieťovou verziou

Základné zásady pri práci so sieťovou verziou

- ak to nie je nutné, nevypínajte server (týka sa hlavne samostatných dátových serverov)
- ak vypínate server, tak ho vypnite vždy ako posledný
- neresetujte server, pokiaľ niekto pracuje s programom
- vypnúť počítač môžete až po ukončení programu, návratom do operačného systému
- **pravidelne zálohujte dáta (doporučujeme denne)**

Sieťová verzia a práca s ňou má niekoľko odlišností ako pri práci na jednom počítači v nesieťovej verzii.

Obmedzenia“ pri práci v sieti v porovnaní s nesieťovou verziou:

1. Nie je možné vykonávať uzávierkové práce – funkcie **Koniec mesiaca** v účtovníctve, funkciu **Koniec mesiaca** v sklade, funkciu **Účtovné ceny** v sklade, pokiaľ ďalší účastníci pracujú s dátami v module. Tieto **uzávierkové operácie** môže vykonávať len jeden pracovník.

2. Ak má jeden z účastníkov otvorený **účtový rozvrh** v režime zadávania a opráv (časť Vstup/Oprava – Účtový rozvrh) **nemôže ďalší užívateľ vykonávať funkcie Koniec mesiaca alebo Zmena mesiaca**. To platí aj pre **číselné rady**.

3. V individuálnych prípadoch program užívateľovi vypíše správu, že príslušný záznam je v danom okamihu použitý pre iného užívateľa. V takom prípade je potrebné chvíľu počkať na uvoľnenie záznamu.

Operácie, pri ktorých nikto nesmie pracovať na sieti s programom.

1. inštalácia programu (upgradu)
2. obnova indexových súborov
3. archivácia dát, prípadne obnova dát

Obnova indexov - po spustení funkcie Obnova indexov v module WIN PROLGE, **musí len jeden užívateľ „pootvárať“ dáta**, pri ktorých dochádza k vytváraniu indexových súborov. Tento jeden užívateľ musí pootvárať dáta vo všetkých používaných moduloch PROLUC, PROLFA, PROLEM . . . nastavenej firmy. Napr. v module PROLFA otvoriť adresár, prehľad vyšlých a došlých faktúr , v module PROLEM otvoriť zoznam položiek, príjemky, rezervácie . . .

Pravidlá - práca v sieti - účtovníctvo (moduly UC, FA, IM)

Mazanie dokladov

Mazanie dokladov je možné len v časti SPRACOVANIE / OPIS VST.DOKLADOV / ÚPRAVY DÁT V OPISE. Doklady na mazanie sa označujú klávesom INSERT. Vymazané budú po opustení časti klávesom ESC a potvrdení dokončenia operácie.

Účtovanie v podvojnóm účtovníctve v rovnakom období

Pri zadávaní účtovných dokladov do opisu vstupných dokladov v rovnakom období program doklady zaraďuje v poradí zápisu od jednotlivých užívateľov. Svoje zadané doklady má užívateľ na obrazovke dovtedy, pokiaľ nevykoná tzv. „rolovanie obrazovky“ klávesmi Home, End, PgUp, PgDw. Po týchto klávesoch sa užívateľovi zobrazia doklady zadané druhým užívateľom.

Účtovanie v podvojnóm účtovníctve a účtovanie faktúr

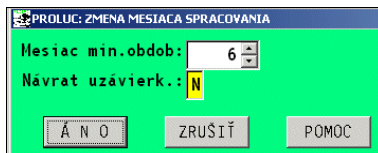
Ak jeden z užívateľov účtuje v podvojnóm účtovníctve (zadáva doklady do opisu vstupných dokladov), môže druhý užívateľ v programe PROLFA zaúčtovať faktúry. **Štandardne je tomuto užívateľovi nastavené obdobie do ktorého účtuje faktúry podľa práve aktuálneho mesiaca v podvojnóm účtovníctve.** Je však možné zaúčtovať faktúru do obdobia (mesiaca) dopredu. Stačí, ak si v obraze zaúčtovania zmení Mesiac na mesiac vyšší než je aktuálny. Takto je možné účtovať napr. do júna faktúry i napriek tomu, že druhá účtovníčka účtuje máj.

Účtovanie v podvojnóm účtovníctve v rôznych mesiacoch

Program umožňuje účtovať napr. do opisu vstupných dokladov jednej účtovníčky v máji a druhej do júna. **To bez toho aby sa prechádzalo cez Koniec mesiaca** (táto funkcia sa vtedy nedá použiť).

Podmienkou takéhoto režimu práce je, aby prvá i druhá účtovníčka sa dostali najprv do **aktuálneho** nižšieho mesiaca (napr. mája).

Potom druhá účtovníčka si cez voľbu ZMENA MESIACA zadá 6 a potvrdí.



Vo vyššom mesiaci zostáva druhá účtovníčka dovtedy, pokiaľ cez ZMENU MESIAC sa nevráti späť alebo „nevyskočí“ do základnej ponuky programu ! Pri opätovnom vstupe do podvojného účtovníctva je nastavená do aktuálneho najnižšieho mesiaca.

Vstup len jednému užívateľovi

Nie je možné vykonávať uzávierkové práce - **koniec mesiaca** v účtovníctve, koniec mesiaca v sklade, účtovné ceny v sklade, pokiaľ ďalší účastníci pracujú s dátami v module. **Uzávierkové operácie** môže vykonávať len jeden pracovník. Ako aj **vstup do účtovného rozvrhu** alebo časti **číselné rady**.

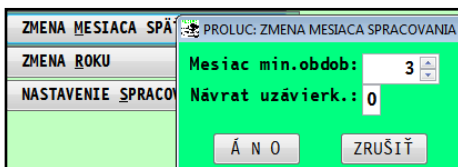
Tip pre prácu viacerých účtovníkov v rôznych obdobiach.

Nastavte si mesiac v PROLUC-i podľa reálneho mesiaca...

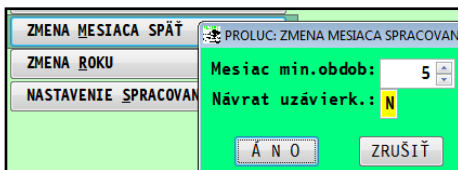


Ak sa účtovník prihlási do modulu PROLUC a potrebuje pracovať v inom mesiaci než je aktuálne nastavený, nech vždy použije zmenu mesiaca

...skokom dozadu...
(parameter O-oprava)



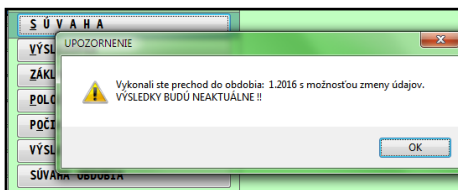
... alebo skokom dopredu...



Čo znamená upozorňujúce hlásenie?

Pri spracovaní súvahy, výsledovky program načítava koncové stavy a počítačné stavy, ktoré sa zapisujú pri závierke mesiaca.

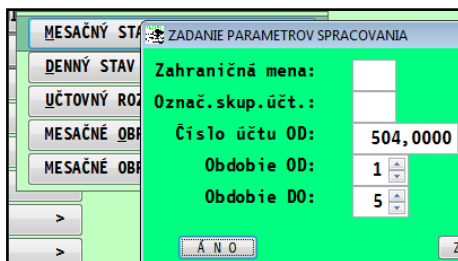
Ak teda niekto účtuje v nižšom období, koncové stavy nie sú reálne.



Preto na aktualizáciu stavov si dohodnite časy napr. cez obed, kedy sa spraví klasická uzávierka mesiacov až po aktuálny.

Ale ak dáte spracovať funkciu Stav účtu Mesačný alebo Denný a zadáte údaje od 1 mesiaca, údaje sú vždy správne.

(tu na to stavy uzávierok nemajú vplyv)



Pravidlá - práca v sieti -sklad/faktúry (modul EM, FA, CA)

Pri práci so skladom a fakturáciou všetci užívatelia pracujú v jednom - aktuálnom mesiaci. Viacerí teda súčasne môžu vyberať tovar zo zoznamu materiálu, vystavovať faktúry. V prípade, že dvaja užívatelia vyberú rovnakú položku, jeden z nich musí počkať na uvoľnenie položky.

Prezeranie údajov v nižších mesiacoch je povolené pri práci v sieti len funkciou ZMENA OBDOBIA / bez uzávierky N. Alebo spracovanie dokladov za voliteľné obdobie alebo obrat materiálu za volené obdobie.

Funkcie ZMENU OBDOBIA a UZÁVIERKOU – A , je možné použiť, ak v PROLEME pracuje len jeden užívateľ.

Názov : **PROLWO – sieťová verzia**

Vydal: **INFOPRO s.r.o.**, Šancová 42, 811 05 Bratislava
[http:// www.infopro.sk](http://www.infopro.sk), e-mail: infopro@infopro.sk

Uzávierka: 14. apríla 2016

Publikácia neprešla jazykovou úpravou.